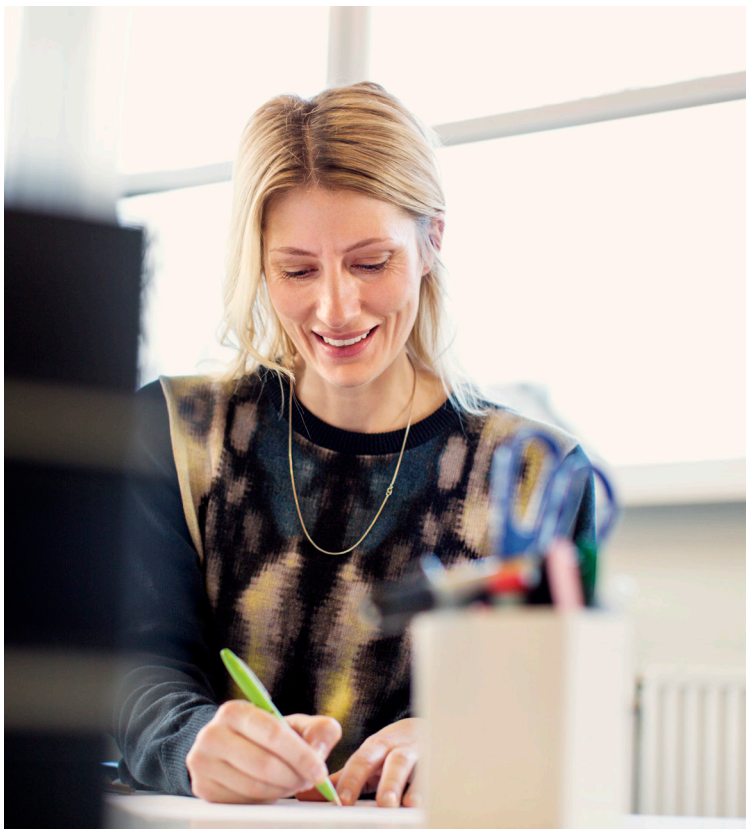


# Information om ersättning vid personskador



Här följer en övergripande beskrivning av vad som händer när du anmäler en personskada till oss. Hör gärna av dig till din skadereglerare om det är något du undrar eller funderar över.



# Innehåll

## När du har fått en personskada

Vad händer när vi mottagit ditt skadeärende?	4
Fullmakt	4
Hur lång tid kan ärendet ta?	5
Ersättning vid personskada	5
Bestående besvär	6
Ekonomisk invaliditet	6
Arbetslivsinriktad Rehabilitering	6
Ersättning vid dödsfall	6
Dina skyldigheter	7
Bra att veta	7
Ansvarsskador	7
Prövning av beslut	7
Allmänna råd och anvisningar i försäkringsfrågor	7
Omprövning i avslutat skadeärende	7
När upphör rätten till ersättning?	7
Personskadenämnder	8
Juridisk hjälp	8

## Lagtexter

Skadeståndslagen 5 Kap 1-5 §§	9
Trafikskadelagen	10
Försäkringsavtalslagen	10

# När du har fått en personskada

## Vad händer när vi mottagit din anmälan om personskada?

1. Inledningsvis kontaktar vi dig för att få information om personskadans art och omfattning. I många fall kan ersättning lämnas direkt, utan närmare utredning.
2. I vissa fall krävs mer utredning och då kan vi behöva till exempel kvitton gällande kostnader, läkarintyg för sjukskrivning, intyg från arbetsgivare m.m. När det gäller personskador har läkarintyg och journaler stor betydelse för den medicinska bedömningen (sambands- och invaliditetsbedömning).
3. När vi har fått alla nödvändiga uppgifter skapar vi oss en bild av skadans konsekvenser. Ibland kan det vara svårt att bedöma om angivna besvär har sin orsak i skadehändelsen och då gör vi en så kallad sambandsbedömning. Därefter kan vi lämna besked om eventuell ersättning.
4. Om du får bestående men av skadan gör vi en sk invaliditetsbedömning vilket innebär att den medicinska funktionsnedsättningen graderas i procent. Bedöms invaliditeten till mindre än 10 % kan vi på Trygg-Hansa själva fatta beslut om ersättning till dig.

I annat fall ska ersättningsfrågorna prövas av Trafikskadenämnden eller Ansvarsförsäkringens Personskadenämnd. Yttrandet från nämnden om eventuell ersättning grundar sig på Skadeståndslagen. Vi delger dig nämndens yttrande och meddelar beslut om eventuell ersättning.

Läs mer om nämnderna på sid 8.

## Fullmakt

I vissa fall behöver vi en fullmakt från dig för att få tillgång till handlingar som gör det möjligt att ta ställning till olika ersättningsfrågor. Handlingar som vi inhämtat med stöd av fullmakten har du alltid rätt att ta del av. När ärendet slutregleras återsänder vi fullmakten till dig. Du kan återkalla fullmakten när som helst under skaderegleringen.

Vi som arbetar med personskadereglering har tystnadsplikt och vi behandlar ditt ärende konfidentiellt.



## Hur lång tid kan ditt ärende ta att handlägga?

De flesta skador ger inte bestående besvär och kan ofta hanteras inom några månader från det att skadan anmälts till oss.

Vissa skador ger bestående besvär och kan vara mer komplicerade att utreda vilket ibland innebär att de kan ta lång tid att handlägga. Dels kan de rent fysiska skadorna ta lång tid att läka och även kräva operationer och lång konvalescens. Dels kan det ta tid att återgå i arbete eller få ett annat arbete som är anpassat efter dina besvär.

För att kunna betala ersättning för personskador krävs normalt en medicinsk och en ekonomisk utredning. Den medicinska utredningen tar fasta på att bedöma omfattningen av en medicinsk funktionsnedsättning sk medicinsk invaliditet. Den ekonomiska utredningen tar fasta på att bedöma om skadan medför att du inte kan arbeta i samma omfattning som tidigare (så kallad ekonomisk invaliditet /inkomstförlust). I vissa fall måste vi även invänta beslut från Försäkringskassan vilket också kan påverka handläggningstiden.

Vi försöker alltid arbeta på så sätt att handläggningen sker så snabbt som möjligt utifrån förhållandena i just ditt ärende.

## Ersättning vid personskada

När du råkat ut för en personskada kan vi lämna ersättning (skadestånd/ trafikskadeersättning) enligt Skadeståndslagen (5 Kap 1 §) för följande:

1. Sjukvårdskostnad.
2. Inkomstförlust.
3. Fysiskt och psykiskt lidande av övergående natur (sveda och värk).
4. Bestående fysiskt och psykiskt lidande (lyte eller annat stadigvarande men).
5. Särskilda olägenheter.

Skadeståndet är tänkt att ersätta det som inte kan ersättas från annat håll. När vi bedömer vilken ersättning som ska betalas måste vi ta hänsyn till att du kan ha rätt till ersättning från exempelvis Försäkringskassan.

Den ersättning (skadestånd/trafikskadeersättning) du kan få beräknas utifrån gällande skadeståndslagstiftning och praxis, alltså inte efter försäkringsvillkor.

### 1. Sjukvårdskostnader och andra utgifter

Du kan få ersättning för kostnader som anses nödvändiga och skäliga. Exempel på sådana kostnader är; läkarvård, sjukgymnastik och resor till och från läkare inom den allmänna vården.

I vissa fall kan nära anhöriga få ersättning för inkomstförluster och kostnader för sjukbesök. Även kostnader för omvårdnad kan i vissa fall ersättas.

Till nära anhöriga räknas i första hand make, maka, registrerad partner, sambo, barn och föräldrar.

## 2. Inkomstförlust

Om skadan medför att du inte kan arbeta som vanligt, kan du få ersättning för inkomstförlust.

Ersättning för inkomstförlust ska motsvara skillnaden mellan din inkomst som oskadad och den inkomst du kan eller bör kunna skaffa dig trots skadan.

## 3. Sveda och värk

Med sveda och värk menas psykiskt och fysiskt lidande av övergående natur under den akuta sjuktiden (skadans normala läkningstid). Ersättningen varierar med hänsyn till skadans art, omfattning och den akuta sjuktidens längd.

## 4. Lyte eller annat stadigvarande men

Du kan få ersättning för lyte och men, det vill säga bestående skadeföljder som till exempel ärr, rörelseinskränkning, nedsatt syn eller hörsel. I ersättningen för men ingår också kompensation för de olägenheter som följer av skadan.

## 5. Särskilda olägenheter

I undantagsfall kan ersättningen lämnas för särskilda olägenheter.

## Bestående besvär

De flesta skadorna läker utan att ge bestående besvär. I några fall kvarstår besvär för framtiden. Om du får bestående besvär gör vi en så kallad invaliditetsbedömning tidigast ett år efter det att skadan inträffade. För att kunna göra denna bedömning behöver vi medicinskt underlag. Du får besked av oss vilken utredning vi behöver. Till vår hjälp att bedöma den medicinska

invaliditetsgraden har vi medicinska rådgivare som är specialister inom olika medicinska områden.

## Ekonomisk invaliditet

Med ekonomisk invaliditet menas i vilken omfattning skadan påverkar dig att kunna arbeta och få inkomster i samma omfattning som före skadan. Underlag för vår bedömning är bl a Försäkringskassans utredning.

## Arbetslivsinriktad Rehabilitering

Skadans konsekvenser kan ibland innebära att det kan vara svårt att återgå till tidigare arbetsuppgifter och det kan också vara svårt att få ett annat mer lämpligt arbete. Beroende av omständigheterna i just ditt ärende kan det finnas möjligheter för Trygg-Hansa att hjälpa dig i denna del.

## Ersättning vid dödsfall

I samband med dödsfall kan du enligt Skadeståndslagen (5 Kap 2 §) få ersättning för:

1. Begravningskostnad och annan kostnad till följd av dödsfallet.
2. Förlust av underhåll till efterlevande.
3. Personskada, som till följd av dödsfallet drabbat någon av den avlidnes nära anhöriga.

Ersättning för personskada till nära anhörig lämnas enligt Skadeståndslagen 5 Kap 1 § (se sid 10).

Till nära anhöriga räknas i första hand make, maka, registrerad partner, sambo, barn och föräldrar.

## Dina skyldigheter

Du är skyldig att lämna oss upplysningar och information om sådant som har betydelse för rätten till ersättning. Du är skyldig att begränsa skadans ekonomiska verkningar genom att i första hand få ersättning från annat håll. Du ska också medverka till såväl medicinsk- som arbetslivsinriktad rehabilitering. Om du inte medverkar på det sätt som kan begäras av dig kan det få konsekvenser för din rätt till ersättning.

## Bra att veta

**Dröjsmålsränta** – Vi är skyldiga att betala dröjsmålsränta.

**Beskattning** – Ersättning för inkomstförlust, förlust av underhåll och dröjsmålsränta är skattepliktig. Vi är skyldiga att inbetala preliminär skatt på sådan ersättning. All övrig ersättning är skattefri.

**Medicinsk rådgivare** – Specialister för medicinska bedömningar.

**Andra försäkringar** – Om du har andra försäkringar, till exempel sjuk-olycksfall, hos oss eller annat bolag, kan du ha rätt till ytterligare ersättning. Kontrollera om du har sådan försäkring och anmäl i så fall skadan.

## Ansvarsskador

Om en ansvarsskada inträffat ska den som skadats rikta sina krav mot den som är ansvarig (vållande) för händelsen. Om den ansvarige tecknat ansvarsförsäkring i Trygg-Hansa kan den ansvarige begära att Trygg-Hansa ska reglera eventuell ersättning för personskadan.

## Prövning av beslut

Om du inte är nöjd med vårt beslut finns möjlighet att få frågan prövad:

Trafikskadenämnden  
Box 24048  
104 50 Stockholm  
trafikskadenamnden.se

Ansvarsförsäkringens  
Personskadenämnd  
Box 24067  
104 50 Stockholm  
forsakringsnamnder.se/APN

## Allmänna råd och anvisningar i försäkringsfrågor

Konsumenternas Försäkringsbyrå kan du kontakta i frågor som rör olika försäkringar m.m.

Konsumenternas Försäkringsbyrå  
Box 24215  
104 51 Stockholm  
konsumenternas.se

## Omprövning i avslutat skadeärende

Enligt Skadeståndslagen 5 Kap 5 § har du rätt till omprövning i skadeärenden som avslutats med dom eller med avtal. Förutsättningen är att det skett en väsentlig förändring av de förhållanden som legat till grund för att bestämma ersättningen.

## När upphör rätten till ersättning?

Efter viss tid upphör (preskriberas) rätten till ersättning.

Under tiden skadan regleras, åberopar vi inte preskription. När vi tagit slutlig ställning i ersättningsfrågan, medges alltid en tidsfrist att väcka talan vid domstol för den händelse du inte är

nöjd. Lagtexterna som avser preskription finns i Trafikskadelagen och Försäkringsavtalslagen. Dessa finns i slutet av denna broschyr.

**Om skadan har inträffat före 2015-01-01 gäller andra preskriptionsregler.**

## Personskadenämnder

Trafikskadenämnden och Ansvarsförsäkringens Personskadenämnd har till uppgift att verka för en enhetlig och skälig personskadereglering inom trafik- respektive ansvarsförsäkring. Båda nämndernas yttranden är rådgivande. I vissa ersättningsfrågor är det obligatoriskt för nämnderna att yttra sig, t.ex. när invaliditeten uppgår till minst 10%.

**Trafikskadenämnden** är fristående från försäkringsbolagen. Den som har råkat ut för en personskada i trafiken kan ha rätt till ekonomisk ersättning i form av trafikskadeersättning.

Vissa ersättningsfrågor är obligatoriska att pröva i nämnden. I andra frågor där du inte är nöjd med bolagets slutliga beslut kan du ansöka om tvistlösning hos Trafikskadenämnden.

För **Ansvarsförsäkringens Personskadenämnd** gäller att ärendet inte behöver prövas i nämnden om du har ett ombud och vi är överens om ersättningen i alla delar.

För mer information, besök respektive nämnds webbplats [trafikskadenamnden.se](http://trafikskadenamnden.se) och [forsakringsnamnder.se/APN](http://forsakringsnamnder.se/APN).

## Juridisk hjälp

I vissa fall kan vi betala kostnader för juridisk hjälp i skaderegleringen utom rätta, det vill säga inte vid en eventuell rättegång. Innan du anlitar ombud, vänd dig till din handläggare för närmare information om vad som gäller.

## Så behandlar vi dina personuppgifter

Trygg-Hansa Försäkring filial är personuppgiftsansvarig för behandlingen av dina personuppgifter. Personuppgifterna kan innehålla information om din hälsa och fackliga tillhörighet. Vi behandlar dina personuppgifter för att administrera din försäkring, till exempel för att kunna beräkna premier, betala ut ersättning om du drabbas av en skada samt göra analyser och beräkningar på statistiskt material. Läs gärna hela vår "Information om behandling av personuppgifter" på [trygghansa.se/personuppgifter](http://trygghansa.se/personuppgifter). Där kan du bland annat se vilka uppgifter vi använder för vilka ändamål, vilka parter vi delar dina uppgifter med och vilka rättigheter du har gällande dina personuppgifter. Om du inte har tillgång till internet kan du ringa vår kundservice på 0771-111 110 för att få informationen. Du är alltid välkommen att kontakta vårt dataskyddsbud om du har frågor eller vill ha hjälp. Skriv till [dpo@trygghansa.se](mailto:dpo@trygghansa.se).



# Lagtexter

## Skadeståndslagen 5 Kap 1-5 §§

Lagen gäller fr. o m 2002-01-01.

**1 §** Skadestånd till den som har tillfogats personskada omfattar ersättning för

1. sjukvårdskostnad och andra kostnader för den skadelidande, inbegripet skälig kompensation till den som står den skadelidande särskilt nära,
2. inkomstförlust,
3. fysiskt och psykiskt lidande av övergående natur (sveda och värk) eller av bestående art (lyte eller annat stadigvarande men) samt särskilda olägenheter till följd av skadan.

Ersättning för inkomstförlust motsvarar skillnaden mellan den inkomst som den skadelidande skulle ha kunnat uppbära, om han icke hade skadats, och den inkomst som han trots skadan har eller borde ha uppnått eller som han kan beräknas komma att uppnå genom sådant arbete som motsvarar hans krafter och färdigheter och som rimligen kan begäras av honom med hänsyn till tidigare utbildning och verksamhet, omskolning eller annan liknande åtgärd samt ålder, bosättningsförhållanden och därmed jämförliga omständigheter.

Med inkomstförlust likställs intrång i näringsverksamhet. Med inkomst

likställs värdet av hushållsarbete i hemmet.

**2 §** Har personskada lett till döden, ska ersättning betalas för

1. begravningskostnad och, i skälig omfattning, annan kostnad till följd av dödsfallet,
2. förlust av underhåll,
3. personskada som till följd av dödsfallet åsamkats någon som stod den avlidne särskilt nära.

Ersättning för förlust av underhåll tillkommer efter levande som enligt lag hade rätt till underhåll av den avlidne eller som på annat sätt var beroende av honom för sin försörjning, om underhåll utgick vid tiden för dödsfallet eller om det kan antas att underhåll skulle ha kommit att utgå inom en nära framtid därefter.

Förlusten ersätts i den omfattning som är skälig med hänsyn till den efterlevandes förmåga och möjligheter att genom eget arbete eller annars, på annat sätt än genom förmån som avses i 3 §, själv bidra till sin försörjning. Med underhåll likställs värdet av den avlidnes hushållsarbete i hemmet.

**3 §** Vid bestämmande av ersättning för inkomstförlust eller förlust av underhåll avräknas förmån som den skadelidande med anledning av förlusten har rätt till i form av

1. ersättning enligt socialförsäkringsbalansen eller någon annan likartad förmån,
2. pension eller annan periodisk ersättning eller sjuklön, om förmånen betalas av en arbetsgivare eller på grund av en försäkring som är en anställningsförmån (Lag 2010:1213).

**4 §** Ersättning för framtida inkomstförlust eller förlust av underhåll fastställs i form av livränta eller engångsbelopp eller som livränta jämte engångsbelopp. Är ersättningen av väsentlig betydelse för skadelidandes försörjning, ska den utgå som livränta, om icke särskilda skäl talar däremot. Fastställd livränta kan, om skäl föreligger, helt eller delvis utbytas mot engångsbelopp.

**5 §** Sedan frågan om ersättning enligt 1 eller 2 § har avgjorts slutligt genom avtal eller dom, kan ersättningsfrågan omprövas, om förhållanden som enligt detta kapitel låg till grund för ersättningen har ändrats väsentligt. Ersättning som har fastställts i form av engångsbelopp kan dock inte sänkas.

## Trafikskadelagen

För skador som inträffat from 2015-01-01 gäller följande bestämmelser (Trafikskadelagen 31 §, 31a § och 31b §).

**31 § (utdrag ur)** Den som vill ha ersättning enligt denna lag måste väcka talan inom tio år från skadehändelsen. Om den skadelidande begär omprövning enligt 5 Kap 5 § Skadeståndslagen, får talan dock väckas inom tre år från tidpunkten när det förhållande som ligger till grund för omprövningsyrkandet inträdde.

Om den som vill ha ersättning har anmält skadan till försäkringsgivaren inom den tid som anges i första stycket,

är fristen att väcka talan alltid minst sex månader från det att försäkringsgivaren har förklarat sig ha tagit slutlig ställning till anspråket (2013:1089).

**31 a §** En talan får väckas efter den tid som anges i 31 § första stycket endast om det finns synnerliga skäl. Vid bedömningen ska det särskilt beaktas om den skadelidande har varit förhindrad att framställa anspråket i tid (Lag 2013:1089).

**31 b §** Om talan inte väcks enligt 31 eller 31 a §, går rätten till ersättning förlorad. Ett avtalsvillkor om preskription som i jämförelse med denna lag är till nackdel för den som har anspråk på trafikskadeersättning är ogiltigt. I förhållanden mellan försäkringsgivare får dock annat avtalas (2013:1089).

## Försäkringsavtalslagen 7 Kap 4 §

Preskription av rätt till försäkringsersättning

**4 §** Den som vill göra anspråk på försäkringsersättning måste väcka talan mot försäkringsbolaget inom tre år efter att ha fått kännedom om att anspråket kunde göras gällande och i varje fall inom 10 år från det att anspråket tidigast kunde göras gällande. Annars går rätten till ersättning förlorad. Om anspråk har framställts till försäkringsbolaget inom denna tid, är fristen enligt första meningen alltid minst sex månader från det att bolaget har förklarat att det har tagit slutlig ställning till anspråket.





Vi finns på plats för att svara på  
frågor och hjälpa dig att vara rätt  
försäkrad:

**0771-111 600**

Om du råkar ut för en skada:

**0771-111 500**

Besök oss gärna:

**[trygghansa.se](https://trygghansa.se)**

