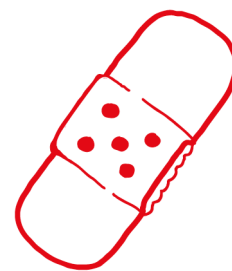


# Sjuk- och olycksfallsförsäkring



## För- och efterköpsinformation

Det här är en kortfattad beskrivning av försäkringen och information som du har rätt att få enligt lag. Läs igenom och spara den. Om något skydd är särskilt viktigt för dig så kontakta oss för att ta reda på om det ingår i försäkringen.

De fullständiga villkoren **Sjuk- och olycksfallsförsäkring 81:6** tillsammans med försäkringsbrevet utgör avtalet mellan dig och oss. Villkoren hittar du på [trygghansa.se/villkor](http://trygghansa.se/villkor), eller kontakta oss så skickar vi dem.

### Varför behöver du en sjuk- och olycksfallsförsäkring?

Du har kanske en olycksfallsförsäkring via din arbetsgivare eller ett fackförbund. En sådan försäkring gäller under arbetstid, men inte på fritiden. Vår sjuk- och olycksfallsförsäkring är mer omfattande. Den gäller dygnet runt, för både olycksfall och sjukdomar och för fler saker än de försäkringar du har genom jobbet.

### För vem, när och var gäller försäkringen?

Sjuk- och olycksfallsförsäkringen kan tecknas av dig som fyllt 18 men inte 57 år, och du kan behålla den tills du är 67 år. Försäkringen gäller dygnet runt och även utomlands, men utanför Norden får du inte ersättning för läke-, rese-, tandskade- och merkostnader. Om du slutar vara folkbokförd i Sverige får du behålla försäkringen i fem år.

### För vad gäller försäkringen?

Försäkringen gäller för en rad sjukdomar och om du skadas i ett olycksfall. Vad som ingår i just din försäkring framgår av försäkringsbrevet.

Du kan bland annat få ersättning för medicinsk invaliditet om du drabbas av en bestående nedsättning av funktionsförmågan. Hur stor den ersättningen blir beror på vilket försäkringsbelopp du har valt och hur stor nedsättningen är.

Du får även hjälp om du till exempel drabbas av en krisreaktion, och ersättning om du hamnar på sjukhus och om du har kostnader vid ett olycksfall. Vid vissa sjukdomar och olycksfall betalar vi ut ett engångsbelopp direkt när du får en diagnos.

Du kan också teckna en tilläggförsäkring. Då kan du få månadsersättning om du blir sjukskriven på minst halvtid i mer än 90 dagar i följd.

När vi ger ersättning utgår vi från det villkor och de försäkringsbelopp som var aktuella när olycksfallet skedde eller när sjukdomen första gången dokumenterades av en läkare (är inte alltid samma tidpunkt som när sjukdomen debuterade).

Försäkringen gäller inte för olycksfall som redan skett eller sjukdomar där symtomen visat sig innan du tecknade försäkringen.

Försäkringen ger inte ersättning för kostnader som ersätts från annat håll, till exempel enligt lag eller kollektivavtal.

### Hur väljer du försäkringsbelopp?

Hur stor ersättningen för bland annat medicinsk och ekonomisk invaliditet blir beror på vilket försäkringsbelopp du har. När du tecknar försäkringen kan du välja mellan nedanstående belopp:

- 600 000 kr
- 800 000 kr
- 1 000 000 kr
- 1 200 000 kr.

När du väljer belopp, ta hänsyn till vilket skydd du och din familj redan har och vilka ekonomiska behov ni skulle ha om något händer dig.

Du kan ändra försäkringsbelopp under försäkringstiden, fram till din 57-årsdag. Kontakta oss så hjälper vi dig.

Det försäkringsbelopp du väljer justeras utifrån Konsumentprisindex och följer inflationen.

### Pris och betalning

Försäkringen gäller normalt ett år och förnyas genom att du betalar för den nya perioden. Hur mycket du betalar beror bland annat på hur gammal du är och vilket försäkringsbelopp du har valt.

Du väljer själv om du vill betala per helår, halvår eller månad. Om du betalar med pappersfaktura tillkommer en fakturaavgift.

### Enkelt att anmäla så fort något hänt

Om du drabbas av ett olycksfall eller en sjukdom så anmäler du det på vår webbplats. Under dagtid når du oss även på telefon.

### Viktiga begrepp

**Medicinsk invaliditet** – en bestående nedsättning av funktionsförmågan.

**Ekonomisk invaliditet** – en bestående nedsättning av arbetsförmågan med minst 50 procent.

**Olycksfallsskada** – en kroppsskada som drabbar någon ofrivilligt genom en plötslig och yttre händelse.

**Sjukdom** – en försämring av hälsotillståndet som dokumenterats av en läkare och inte är att betrakta som en olycksfallsskada.

**ICD-koder för diagnoser** – Både här och i försäkringsvillkoren benämner vi alla sjukdomar med koder enligt ICD, en internationell klassifikation av sjukdomar och hälsoproblem. Se [socialstyrelsen.se](http://socialstyrelsen.se)



## Vad ersätter försäkringen - och inte?

Här kan du läsa vad försäkringens olika delar ersätter. Detta är en kortfattad beskrivning och i vissa fall exempel på vad som ersätts och inte ersätts. Exakt vad som ingår kan du läsa i det fullständiga villkoret.

### Medicinsk invaliditet (nedsatt funktionsförmåga)

#### Vad får du ersättning för?

Vi betalar ut ett engångsbelopp om du drabbas av en bestående nedsättning av funktionsförmågan, på grund av ett olycksfall eller något av följande:

- amputation av kroppsdel
- ankyloserande spondylit (ICD M45)
- diabetes typ 1 (ICD E10)
- epilepsi (ICD G40)
- förlust av lukt eller smak (ICD R43)
- förlust av bröst eller inre organ
- glutenintolerans (celiak) (ICD K90.0)
- hjärtsjukdom (till exempel hjärtinfarkt, kärlekskramp, hjärtsvikt) (ICD I20-I25, I30-I52)
- hörselnedsättning (förutom tinnitus)
- njursjukdom som kräver stationär dialys eller njurtransplantation (ICD N00-N08, N14-N19)
- sköldkörtelsjukdom som ger ögonförändring (ICD E05)
- stroke (hjärninfarkt och hjärnblödning) (ICD I60-I64)
- synnedsättning som inte kan korrigeras med glasögon eller linser.

#### Ersättningens storlek

Ersättningen räknas i procent av försäkringsbeloppet och bestäms av hur nedsatt din funktionsförmåga är. Om nedsättningen är 20 procent eller mer får du även en tilläggsersättning.

Högsta ersättning inklusive tilläggsersättningen är 300 procent av försäkringsbeloppet.

#### Vad ersätts inte?

Ersättning för medicinsk invaliditet lämnas inte för andra sjukdomar än de som nämns ovan.

### Ekonomisk invaliditet (nedsatt arbetsförmåga)

#### Vad får du ersättning för?

Vi betalar ut ett engångsbelopp om du får en bestående nedsättning av arbetsförmågan, till följd av ett olycksfall eller en sjukdom som har medfört en för framtiden bestående nedsättning av funktionsförmågan.

Din arbetsförmåga ska vara nedsatt med 50 procent eller mer innan du fyller 62 år, och möjlig arbetsträning och rehabilitering ska vara genomförd.

#### Ersättningens storlek

Ersättningen räknas i procent av försäkringsbeloppet och bestäms av hur nedsatt din arbetsförmåga är: 50, 75 eller 100 procent.

#### Vad ersätts inte?

- Om arbetsförmågan är nedsatt med mindre än 50 procent.
- Sjukdom som dokumenterades första gången av en läkare efter att du fyllt 57 år.
- Olycksfall som inträffade efter att du fyllt 57 år.
- psykiska sjukdomar och syndrom samt beteendestörningar (ICD F00-F99)
- myalgisk encefalomyelit (ICD G93.3)
- sjukdomar i rörelseapparaten och bindväven (ICD M40-M99)
- missbildningar och kromosomavvikelser (ICD Q00-Q99).

### Vissa diagnoser

#### Vad får du ersättning för?

Du får ett engångsbelopp vid följande sjukdomar och olycksfall, direkt när du får diagnosen. Det betalas ut en gång per diagnos och följer därav:

- Addisons sjukdom (ICD E27.1)
- allvarlig hjärnskada (ICD S06.2-S06.9)
- alopeci (totalt håravfall) (ICD L63.0-L63.1)
- ALS (amyotrofisk lateral skleros) (ICD G12.2)
- Alzheimers sjukdom och andra degenerativa sjukdomar i nervsystemet (ICD G30-G31)
- anorexi och/eller bulimi (ICD F50.0, F50.2)
- aortaaneurysm (bråck på stora kroppspulsådern) som kräver kirurgiskt ingrepp (ICD I71)
- brännskada av minst andra graden, på minst 9 procent av kroppsytan
- cancer (malign sjukdom) (ICD C00-C42, C43 (ej cancer in situ eller maligna melanom mindre än 1 mm enligt Breslows skala) C45-C97)
- cancer in situ i bröst (ICD D05)
- Cushings syndrom (ICD E24.0)
- granulomatös polyangit (ICD M31.3)
- hjärntumör, benign (godartad) (ICD D32-D33, D35.2-D35.4)
- inflammatoriska tarmsjukdomar: Crohns sjukdom (ICD K50) och ulcerös kolit (ICD K51)
- ledsjukdom vid psoriasis och tarmsjukdom (ICD M07, L40.5)
- myelodysplastiskt syndrom (MDS) (ICD D46.9)
- MS (multipel skleros) (ICD G35)
- muskeldystrofi (ICD G71)
- Parkinsons sjukdom (ICD G20)
- polymyalgia rheumatika (ICD M35.3)
- RA (reumatoid artrit) (ICD M05-M06)
- schizofreni (ICD F20-F29)
- SLE (systemisk lupus erythematosus) (ICD M32).

#### Ersättningens storlek

10 procent av det försäkringsbelopp du har valt, se ditt försäkringsbrev.

#### Vad ersätts inte?

Ersättning för vissa diagnoser lämnas inte för andra sjukdomar och olycksfall än de som nämns ovan.





## Akut inskrivning på sjukhus

### Vad får du ersättning för?

Du får ett engångsbelopp om du blir akut inskriven på sjukhus och måste stanna över natten.

### Ersättningens storlek

700 kr för hela vistelsen (oavsett antalet nätter).

### Vad ersätts inte?

- Planerad sjukhusvistelse.
- Besök på akutmottagning eller vårdcentral som inte leder till inskrivning.

## Sjukhusvistelse

### Vad får du ersättning för?

Om du blir inskriven för vård på sjukhus betalar vi ut en ersättning för varje dag du är där.

### Ersättningens storlek

350 kr per dag. Du får ersättning för upp till 365 dagar på sjukhuset.

### Vad ersätts inte?

Besök på till exempel akutmottagning eller vårdcentral som inte leder till inskrivning.

## Sjukskrivning i minst 30 dagar

### Vad får du ersättning för?

Du får ett engångsbelopp om du blir sjukskriven minst 30 dagar i följd, och ytterligare ett engångsbelopp om du blir fortsatt sjukskriven i minst 30 dagar i följd.

### Ersättningens storlek

- 3 000 kr sjukskrivningsdag 1-30.
- 3 000 kr sjukskrivningsdag 31-60.

### Vad ersätts inte?

- Om din sjukskrivning börjar mer än fem år efter att sjukdomen blev aktuell eller olycksfallsskadan inträffade.

## Rehabilitering

### Vad får du ersättning för?

Efter en sjukdom eller ett olycksfall kan du få ersättning för:

- rehabiliterande behandling hos till exempel en fysioterapeut
- rehabiliterande samtal
- vistelse på rehabiliteringsklinik och resor till och från kliniken.

### Ersättningens storlek

För rehabiliterande behandling och samtal kan du få ersättning för upp till 10 behandlingstillfällen.

För vistelse på rehabiliteringsklinik kan du få ersättning med upp till 5 000 kr.

Ersättning lämnas för kostnader som uppstår inom fem år efter att du blev sjuk eller skadades.

### Vad ersätts inte?

- Akut behandling.
- Underhållsbehandling.
- Rehabiliterande behandling och rehabiliterande samtal utanför Sverige.

## Kristerapi

### Vad får du ersättning för?

Du får behandling hos en legitimerad psykolog om du drabbas av en krisreaktion i samband med en plötslig och oväntad händelse, till exempel en svår sjukdom eller olycka, en traumatisk förlösning, våld i nära relation eller en närståendes död.

### Ersättningens storlek

Vi står för kostnaden för upp till tio behandlingstillfällen, inklusive resorna till och från behandlingen.

### Vad ersätts inte?

Psykologbehandling senare än tre år efter händelsen som orsakade din krisreaktion.

## Kostnader efter olycksfall

### Vad får du ersättning för?

Om du skadas i ett olycksfall får du ersättning för dina kostnader, i upp till fem år efter olycksfallet.

Några exempel på vad vi ersätter:

- Besök hos läkare och tandläkare.
- Resor till och från sjukhuset eller vårdcentralen.

### Vad ersätts inte? Några exempel:

- Kostnader utanför Norden.
- Kostnader för privat vård.
- Tandskadekostnader på grund av tuggning eller bitning.

## Merkostnader efter olycksfall

### Vad får du ersättning för?

Vi ersätter nödvändiga merkostnader som du har till följd av ett olycksfall som kräver läkarbehandling, under den akuta behandlingstiden.

Några exempel:

- Kläder, glasögon, hörapparat och handikapphjälpmedel som har skadats vid olycksfallet.
- Kostnader för hjälp i hemmet.

### Vad ersätts inte? Några exempel:

- Kostnader utanför Norden.
- Förlorad arbetsinkomst.

## Ärr efter olycksfall

### Vad får du ersättning för?

Du får ett engångsbelopp för ärr eller andra utseendemässiga förändringar efter en olycksfallsskada som krävt läkarbehandling. Bedömningen av ärrret kan göras tidigast ett år efter skadan.

### Ersättningens storlek

Ersättningens storlek påverkas av din ålder, ärrrets längd och bredd i centimeter och var på kroppen det sitter, och bestäms av vår ersättningstabell.

### Vad ersätts inte? Några exempel:

- Ärr efter en olycksfallsskada som inte har krävt läkarbehandling.



## Dödsfall

### Vad ersätter försäkringen?

Vi betalar ut ett engångsbelopp om du skulle avlida under försäkringsperioden. Ersättningen betalas ut till dödsboet om du inte har valt en annan förmånstagare.

### Ersättningens storlek

50 000 kr. Om du har tecknat din försäkring längre tillbaka i tiden kan du ha ett högre belopp.

Har du behov av ett högre dödsfallsskydd kan du ansöka om vår Livförsäkring med belopp upp till 5 miljoner kr. Kontakta Kundservice för mer information.

## Livförsäkring

Om du har tecknat din försäkring längre tillbaka i tiden kan det ingå livförsäkring. Det framgår i så fall av ditt försäkringsbrev.

### Vad ersätter försäkringen?

Vi betalar ut ett engångsbelopp om du skulle avlida under försäkringsperioden. Ersättningen betalas ut till dödsboet om du inte har valt en annan förmånstagare.

### Ersättningens storlek

Ditt försäkringsbelopp framgår av försäkringsbrevet.

Du kan ändra försäkringsbelopp under försäkringsperioden, fram till 57-årsdagen

### När gäller inte försäkringen?

Vid dödsfall som inträffar efter 67 års ålder.

## Tillägg

Du kan välja att teckna ett tillägg för att utöka ditt skydd.

## Sjukskrivning i mer än 90 dagar

I försäkringsbrevet ser du om detta tillägg ingår i din försäkring och vilken karenstid du har, det vill säga när i en sjukskrivning du kan börja få ersättning. Karenstiden kan vara 90 eller 365 dagar.

### Vad får du ersättning för?

Du får en månadsersättning om du blir sjukskriven på minst halvtid i mer än 90 dagar i följd. Ersättningen kan betalas ut i upp till tre och ett halvt år (42 månader).

### Ersättningens storlek

När du tecknar försäkringen väljer du ett månadsbelopp på 1 000-5 000 kr. Ersättningsnivån bestäms sedan av din sjukskrivningsgrad: 50, 75 eller 100 procent. Exempel: Om du väljer månadsbeloppet 3 000 kr och är sjukskriven på 50 procent, får du en ersättning på 1 500 kr per månad (50 procent av 3 000 kr).

### Vad ersätts inte?

- Om arbetsförmågan är nedsatt med mindre än 50 procent.
- Om din sjukskrivning påbörjas mer än 15 år efter att sjukdomen blev aktuell eller olycksfallsskadan inträffade.

### Särskilda regler

Om du under försäkringens två första år blir sjukskriven på grund av:

- psykiska sjukdomar och syndrom samt beteendestörningar (ICD F00-F99)
- myalgier och fibromyalgi (ICD M79)
- myalgisk encefalomyelit (ICD G93.3)

## Bra att veta om försäkringen

### Så beräknar vi ersättningen

#### För medicinsk invaliditet

När vi ska räkna ut ersättningen samråder vi först med medicinska rådgivare om hur stor den bestående funktionsnedsättningen är. Sedan utgår vi från en invaliditetstabell som är gemensam för hela försäkringsbranschen.

Om du får ersättning för medicinsk invaliditet för 20 procents funktionsnedsättning eller mer, betalar vi även ut tilläggsersättning. Några exempel:

- 20 procents funktionsnedsättning ger 5 procents tillägg, totalt 25 procent av försäkringsbeloppet.
- 50 procents funktionsnedsättning ger 70 procents tillägg, totalt 120 procent av försäkringsbeloppet.
- 100 procents funktionsnedsättning ger 200 procents tillägg, totalt 300 procent av försäkringsbeloppet.

Som mest kan den totala ersättningen för medicinsk invaliditet bli 300 procent av försäkringsbeloppet. Det är det belopp som anges i försäkringsbrevet som högsta ersättning

### Vad du gör kan påverka din ersättning

Din ersättning kan sänkas eller utebli helt, om du lämnar felaktiga eller ofullständiga uppgifter i din hälsodeklaration. Det gäller också om det finns ett samband mellan en olycksfallsskada och din användning av alkohol, andra berusningsmedel, narkotika eller läkemedel.

Du får ingen ersättning alls för följande:

- skador som du får när du deltar som professionell idrottsutövare i sporter, idrottstävlingar eller organiserad träning
- olycksfall som inträffar om du utför eller medverkar till en brottslig handling som enligt svensk lag kan leda till fängelse
- skador som du får om du utför eller medverkar till en våldsam aktivitet
- sjukdomar som antas vara en följd av ditt missbruk av alkohol, andra berusningsmedel, narkotika eller läkemedel.

### Vänta inte med att anmäla en skada

Om något händer är det viktigt att du anmäler det till oss så snart du kan. Det finns preskriptionsregler som bestämmer hur lång tid efter skadan du kan få ersättning.

### Ångerrätt

När du tecknar försäkringen har du ångerrätt i 30 dagar. Om du ångrar dig, kontakta oss senast 30 dagar efter att du har fått ditt försäkringsbrev. Försäkringen sägs då upp från dag ett. Har du redan hunnit betala får du pengarna tillbaka.





## Hjälp att välja försäkring

Våra rådgivare hjälper dig gärna att välja rätt försäkring. Anmäl dig för en kostnadsfri rådgivning på [trygghansa.se/gratisradgivning](https://trygghansa.se/gratisradgivning).

Du kan också få hjälp med ditt köp av försäkring av konsumentvägledaren i din kommun eller hos Konsumenternas Försäkringsbyrå, se [konsumenternas.se](https://konsumenternas.se).

## Om du inte är nöjd

Om du inte är nöjd med ett beslut från oss kan du begära prövning hos någon av de nämnder som finns för detta. Mer information om nämnderna och hur du kommer i kontakt med dem hittar du i våra villkor och på [trygghansa.se/intenojd](https://trygghansa.se/intenojd).

## Försäkringsgivare, tillsynsmyndigheter och tillämplig lag

Codan Försäkring A/S är, genom Trygg-Hansa Försäkring filial, försäkringsgivare för sjuk- och olycksfallsdelarna i försäkringen. Danska Finanstilsynet är tillsynsmyndighet. För livförsäkringen är Holmia Livförsäkring AB försäkringsgivare, och svenska Finansinspektionen är tillsynsmyndighet. Trygg-Hansa står även under svenska Finansinspektionens tillsyn, och Konsumentverket är tillsynsmyndighet för vår marknadsföring. Du hittar tillsynsmyndigheternas kontaktuppgifter på [trygghansa.se](https://trygghansa.se). Svensk lag tillämpas på ditt avtal med oss.

## Så behandlar vi dina personuppgifter

Trygg-Hansa Försäkring filial är personuppgiftsansvarig för behandlingen av dina personuppgifter. Personuppgifterna kan innehålla information om din hälsa och fackliga tillhörighet. Vi behandlar dina personuppgifter för att administrera din försäkring, till exempel för att kunna beräkna premier, betala ut ersättning om du drabbas av en skada samt göra analyser och beräkningar på statistiskt material. Läs gärna hela vår "Information om behandling av personuppgifter" på [trygghansa.se/personuppgifter](https://trygghansa.se/personuppgifter). Där kan du bland annat se vilka uppgifter vi använder för vilka ändamål, vilka parter vi delar dina uppgifter med och vilka rättigheter du har gällande dina personuppgifter. Om du inte har tillgång till internet kan du ringa vår kundservice på 0771-111 110 för att få informationen. Du är alltid välkommen att kontakta vårt dataskyddsombud om du har frågor eller vill ha hjälp. Skriv till [dpo@trygghansa.se](mailto:dpo@trygghansa.se).

## Information om vår försäkringsdistribution

Trygg-Hansa Försäkring filial (org.nr 516404-4405) är ett försäkringsföretag som tillhandahåller försäkringar.

Postadress: Trygg-Hansa, 106 26 Stockholm. Telefon: 0771-111 110. Fler kontaktvägar finns på [trygghansa.se/kontakt](http://trygghansa.se/kontakt).

Den här informationen har du rätt att få enligt lag. Om du tecknar våra försäkringar genom en mäklare eller annan försäkringsförmedlare, är de skyldiga att informera dig om sin försäkringsdistribution. Det är i så fall uppgifterna i deras information som gäller för dig.

### Vi erbjuder rådgivning

När du vill teckna eller ändra en försäkring hos oss kan du först få rådgivning av våra anställda.

### Provision till våra anställda

När våra anställda säljer försäkringar kan de få provision, det vill säga en ersättning utöver den fasta lönen.

### Tillsyn av vår distribution

Vår verksamhet står under tillsyn av bland annat Finansinspektionen, Box 7821, 103 97 Stockholm • 08-408 980 00 • [fi.se](http://fi.se) • [finansinspektionen@fi.se](mailto:finansinspektionen@fi.se)

Vår marknadsföring står under tillsyn av Konsumentverket, Box 48, 651 02 Karlstad • 0771-42 33 00 • [konsumentverket.se](http://konsumentverket.se) • [konsumentverket@konsumentverket.se](mailto:konsumentverket@konsumentverket.se)

### Om du inte är nöjd - hit vänder du dig

#### Din handläggare

Om du har ett klagomål till oss ska du i första hand kontakta den person som du haft kontakt med hos oss. Det kan ge nya upplysningar och eventuella missförstånd kan klaras upp.

#### Klagomålsansvarig på Trygg-Hansa

Du kan också vända dig till klagomålsansvarig hos oss, antingen skriftligt eller på telefon. Det är kostnadsfritt, och ditt klagomål behandlas sakligt och korrekt. För att vi ska kunna ta hand om ditt klagomål på ett bra sätt behöver du uppge ditt namn, telefonnummer och försäkringsnummer eller personnummer samt namnet på din handläggare hos oss.

Klagomålsansvarig, 106 26 Stockholm • 0771-111 110 • [trygghansa.se/intenoid](http://trygghansa.se/intenoid)

#### Försäkringsnämnden på Trygg-Hansa

Om ett beslut från oss får ekonomiska konsekvenser för dig kan du begära att det prövas av Försäkringsnämnden. Det är en självständig och opartisk instans inom företaget, och dess beslut är bindande för oss. Prövningen är kostnadsfri.

Nämnden måste få din begäran skriftligt och senast 6 månader efter vårt slutliga beslut.

Försäkringsnämnden prövar inte alla ärenden, till exempel inte ärenden som handlar om belopp under 1 000 kronor eller över 1 miljon kronor och inte ärenden som rör medicinska frågor och ärr.

Försäkringsnämnden, 106 26 Stockholm • 075-243 10 00 • [trygghansa.se/forsakringsnamnden](http://trygghansa.se/forsakringsnamnden)

#### Alternativa tvistlösningsorgan och allmän domstol

Om du inte är nöjd med ett beslut från oss eller Försäkringsnämnden kan du gå vidare till en av de nämnder som vi beskriver här eller till allmän domstol.

Nämndernas prövning är kostnadsfri. I vissa ärenden kan du vända dig till nämnderna utan att först kontakta Försäkringsnämnden. Några av nämnderna prövar bara tvister när du är privatkund hos oss (konsument), inte företagskund.

Du som privatkund kan få hjälp att välja rätt instans på EU:s sajt Tvistlösnings på nätet: [ec.europa.eu/odr/sv](http://ec.europa.eu/odr/sv). Om du har tecknat försäkringen på nätet erbjuder sajten även en digital plattform för att lösa tvisten.

**Allmänna reklamationsnämnden (ARN)** är en myndighet som prövar tvister mellan konsumenter och näringsidkare. De måste få din anmälan senast 12 månader efter att du klagade till oss.

Box 174, 101 23 Stockholm • 08-508 860 00 • [arn.se](http://arn.se)

#### Svensk Försäkrings Nämnder

- Nämnden för Rättsskyddsfrågor prövar tvister om rättsskyddsförsäkring, och om juridiska ombudets kostnader och lämplighet vid personskador i trafiken.
- Personförsäkringsnämnden prövar tvister om sjuk-, olycksfalls- och livförsäkringar, när du är privatkund och det krävs en medicinsk bedömning för att avgöra tvisten.

Dessa nämnder måste få din anmälan senast 12 månader efter att du klagade till oss.

Svensk Försäkrings Nämnder, Box 24067, 104 50 Stockholm • 08-522 787 20 • [forsakringsnamnder.se](http://forsakringsnamnder.se)

**Trafikskadenämnden** prövar tvister om ersättning till personer som skadas i trafiken.

Box 240 48, 104 50 Stockholm • 08-522 787 00 • [trafikskadenamnden.se](http://trafikskadenamnden.se)

**Allmän domstol.** Du kan få tvisten prövad genom att ansöka om stämning hos tingsrätten. Om du har rättsskydd hos oss kan du få ersättning för dina ombudskostnader, även när vi är motpart. Läs mer hos Sveriges Domstolar: [domstol.se/tvist](http://domstol.se/tvist)

#### Har du frågor?

Hos **Konsumenternas Försäkringsbyrå** kan du som privatkund få oberoende och kostnadsfri vägledning om allt som rör försäkringar.

0200-22 58 00 • [konsumenternas.se](http://konsumenternas.se)